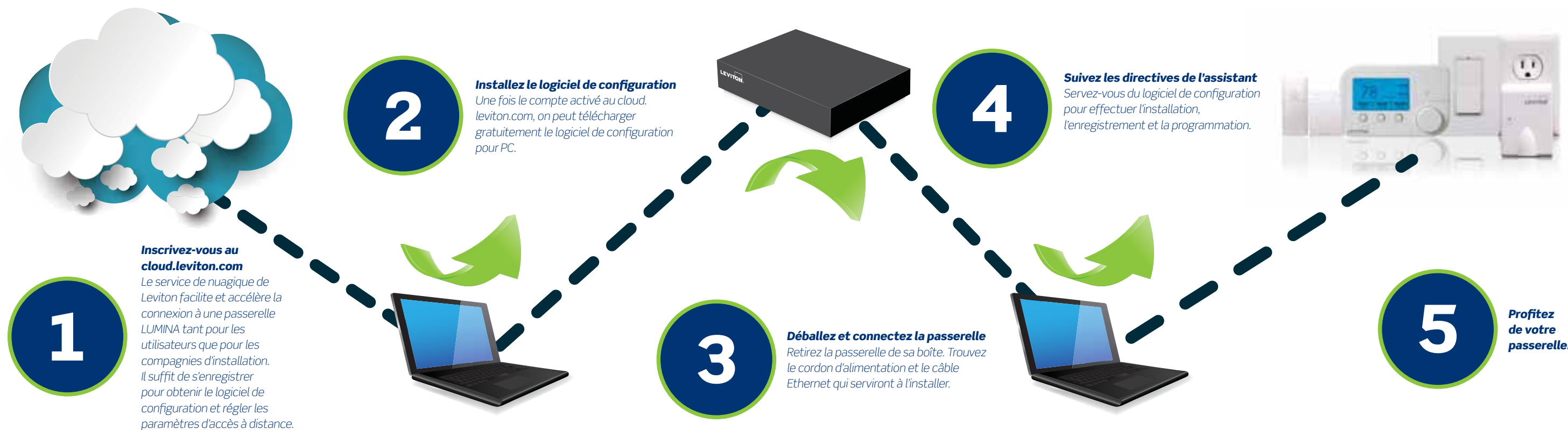


Guide de démarrage rapide d'une passerelle Lumina^{MC}



1

Inscrivez-vous au cloud.leviton.com
Le service de nuagique de Leviton facilite et accélère la connexion à une passerelle LUMINA tant pour les utilisateurs que pour les compagnies d'installation. Il suffit de s'enregistrer pour obtenir le logiciel de configuration et régler les paramètres d'accès à distance.

1. Inscrivez-vous au cloud.leviton.com

- Naviguez jusqu'au cloud.leviton.com (en anglais seulement) et créez un nouveau compte
- Remplissez le formulaire en vous assurant de mettre la bonne adresse de courriel
- Ouvrez le message de confirmation et suivez les étapes pour compléter le processus
 - ❑ L'enregistrement doit être confirmé pour pouvoir activer le compte.

2

Installez le logiciel de configuration
Une fois le compte activé au cloud.leviton.com, on peut télécharger gratuitement le logiciel de configuration pour PC.

2. Installez le logiciel de configuration

- Naviguez jusqu'au cloud.leviton.com et ouvrez une session en utilisant les données du compte que vous venez de créer.
- Téléchargez la dernière version du logiciel LUMINA.
- Le PC doit être connecté à l'internet durant l'installation.
- Exécutez le logiciel d'installation.
- Durant la procédure, on vous demandera d'entrer un code de sécurité.
 - ❑ Utilisez le nom d'utilisateur et le mot de passe créés à l'étape 1.

3

Déballez et connectez la passerelle
Retirez la passerelle de sa boîte. Trouvez le cordon d'alimentation et le câble Ethernet qui serviront à l'installer.

3. Déballez et connectez la passerelle

- Lisez les directives au verso pour mettre la passerelle sous tension.
- Le témoin 1 clignotera une fois par seconde pour indiquer qu'elle est prête à communiquer.

4

Suivez les directives de l'assistant
Servez-vous du logiciel de configuration pour effectuer l'installation, l'enregistrement et la programmation.

4. Suivez les directives de l'assistant

- Ouvrez le logiciel de configuration installé dans votre ordinateur.
- Créez un nouveau projet pour démarrer l'assistant d'installation.
- Celui-ci vous aidera à procéder aux étapes qui suivent.
 - ❑ Faire reconnaître la passerelle sur le réseau.
 - ❑ Nommer la passerelle et l'enregistrer dans le service de nuagique pour accéder aux applis.
 - ❑ Régler les données de localisation afin de permettre la détermination des heures du lever et du coucher du soleil.

5

Profitez de votre passerelle!

5. Ajoutez des dispositifs LUMINA RF, créez de nouveaux utilisateurs, composez des horaires et programmez des événements

- Logiciels d'aide
- Soutien en ligne
- Profitez de votre passerelle!

Une fois la passerelle Lumina^{MC} installée et prête à fonctionner, installez l'appli mobile sur les appareils Apple ou Android des utilisateurs

WEB VERSION

Passerelle Lumina – N° de cat. 74A00-1

AVERTISSEMENTS ET MISES EN GARDE

- **AVERTISSEMENT : AFIN D'ÉVITER LA MORT OU DE GRAVES BLESSURES**, ne jamais insérer quelque objet que ce soit dans les ouvertures de ce dispositif; il pourrait entrer en contact avec des tensions dangereuses.
- **AVERTISSEMENT : AFIN D'ÉVITER LA MORT OU DE GRAVES BLESSURES**, ne jamais toucher des bornes de raccordement ni du fil non isolés, à moins que le circuit ne soit pas relié à l'interface réseau.
- Lire les présentes directives et s'assurer de bien les comprendre; observer tous les avertissements et directives apparaissant sur le dispositif.
- **Ne pas installer ce dispositif à proximité d'une source d'eau** - comme une baignoire, un bac à laver, une cuve à lessive ou un évier de cuisine -, dans un sous-sol humide ni près d'une piscine.
- Ne jamais effectuer l'installation de câblage ou de composants de communication pendant un orage.
- Ne jamais installer de composants de communication dans des endroits mouillés à moins qu'il s'agisse de dispositifs conçus spécialement pour cet usage.
- On doit prendre toutes les précautions requises lorsqu'on installe ou modifie du câblage ou des composants de télécommunication.
- CONSERVER LES PRÉSENTES DIRECTIVES.

INSTALLATION

Pour obtenir de meilleurs résultats, il faut éviter les endroits où se trouvent beaucoup de fils électriques ou de pièces métalliques.

1. Déballez la passerelle. En plus de cette dernière et des présentes directives, l'emballage devrait aussi contenir un adaptateur d'alimentation et un cordon de connexion.
2. Enfichez une des extrémités du cordon dans la prise ETHERNET/LAN de la passerelle (« C » à la figure 1). Branchez l'autre extrémité dans un routeur, un commutateur ou un concentrateur DHCP installé sur le même réseau local.
3. Enfichez le connecteur cylindrique de l'adaptateur fourni dans la prise ronde « 5V » de la passerelle (« D » à la figure 1).
4. Branchez l'adaptateur dans une prise d'alimentation.

FONCTIONNEMENT

1. Une fois sous tension, la passerelle procède à une autovérification et tente d'obtenir une adresse IP du routeur (il est alors normal de voir le témoin 1 clignoter tout de suite, pour ensuite voir dix secondes plus tard les témoins 1 et 3 rester allumés un moment).
2. Cette procédure devrait prendre entre 15 et 30 secondes.
3. Lorsque la passerelle est prête, le témoin 1 se met à clignoter une fois par seconde.
4. En fonctionnement normal, le témoin 3 clignote lorsque des signaux LUMINA RF circulent.

FONCTIONNEMENT DES TÉMOINS

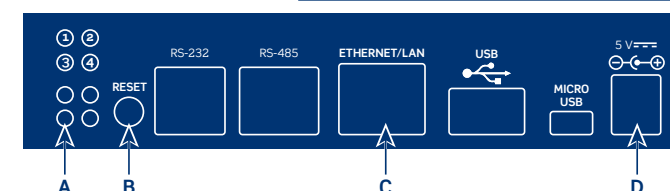
- **LED 1** – Clignote une fois par seconde en fonctionnement normal.
- **LED 2** – S'allume quand le dispositif est connecté aux services de nuage de Leviton^{MD}.
- **LED 3** – Clignote quand des signaux LUMINA RF circulent sur le réseau.
- **LED 4** – N'est pas utilisé pour le moment

RÉTABLISSEMENT DES VALEURS PAR DÉFAUT

S'il devient nécessaire de rétablir les valeurs par défaut de la passerelle, il faut procéder comme suit:

1. Mettre la passerelle hors tension.
2. Maintenir le bouton RESET (« B » à la figure 1) enfoncé.
3. Remettre la passerelle en marche en tenant toujours le bouton RESET enfoncé.
4. Attendre que les témoins 1, 2, 3 et 4 s'allument séquentiellement. REMARQUE : au démarrage initial, il est normal de voir le témoin 1 clignoter tout de suite, pour ensuite voir dix secondes plus tard les témoins 1 et 3 rester allumés un moment. Il faut continuer de tenir le bouton enfoncé jusqu'à ce que les quatre témoins s'allument en séquence.
5. Relâcher le bouton RESET dans un délai de cinq secondes après que tous les témoins se soient allumés.
6. Les témoins s'éteignent momentanément, pour ensuite se rallumer.
7. On sait que les valeurs par défaut ont été rétablies quand le témoin 1 se remet à clignoter.

FIGURE 1



INFORMATION RELATIVE AUX DROITS D'AUTEUR ET AUX MARQUES DE COMMERCE

Ce document ainsi que l'ensemble de son contenu sont sujets à et protégés par les droits d'auteur internationaux et autres droits de propriété intellectuelle et sont la propriété de Leviton Manufacturing Co., Inc, ses filiales, sociétés affiliées et ses concédants. L'utilisation dans ce document de marques de commerces ou de service, de noms commerciaux, de marques de fabrique et/ou de noms de produits appartenant à des parties tierces est fait aux fins d'information seulement et est ou pourrait être la marque de commerce de leur(s) détenteur(s) respectif(s) ; un tel usage n'implique d'aucune façon une affiliation, un parrainage ou un endossement quelconque. Aucun extrait de ce document ne saurait être reproduit, transmis, ou transcrit sans l'autorisation expresse et écrite de Leviton Manufacturing Co., Inc.

GARANTIE LIMITÉE DE LEVITON

Leviton garantit au consommateur-acheteur (Acheteur), et uniquement au crédit dudit Acheteur, que les produits fabriqués par Leviton et portant sa marque (Produits) ne présenteront aucun défaut de matériaux ou de fabrication durant les laps de temps indiqués ci-dessous, le plus court l'emportant dans tous les cas. • Produits OmniPro II et Lumina Pro : trois (3) ans suivant l'installation, ou quarante-deux (42) mois suivant la date de fabrication. • Produits OmniLT, Omni II et Lumina : deux (2) ans suivant l'installation, ou trente (30) mois suivant la date de fabrication. Contrôleurs et accessoires BitWise : deux (2) ans suivant l'installation, ou trente (30) mois suivant la date de fabrication. Contrôleurs de passerelle Lumina : deux (2) ans suivant l'installation, ou trente (30) mois suivant la date de fabrication. • Thermostats et accessoires : deux (2) ans suivant l'installation, ou trente (30) mois suivant la date de fabrication. • Piles rechargeables installées : quatre-vingt-dix (90) jours suivant la date d'achat. Remarque : les piles primaires (non rechargeables) livrées dans les Produits ne sont pas garanties. Produits fonctionnant sous un système d'exploitation Windows^{MD} : durant la période de garantie, Leviton rétablira sans frais les valeurs par défaut de systèmes d'exploitation corrompus, à condition que les Produits visés aient été utilisés de la manière initialement prévue. L'installation de logiciels autres que ceux de Leviton ou la modification des systèmes d'exploitation fournis aurait pour effet d'annuler la présente garantie. Les obligations de Leviton en vertu de la présente garantie se limitent à la réparation ou au remplacement, à sa discrétion, des Produits présentant des défaillances sur le plan des matériaux ou de la fabrication. Leviton se réserve le droit de remplacer ces Produits par des équivalents neufs ou réusinés. L'entreprise ne saurait être tenue responsable des coûts de main-d'oeuvre liés au retrait et à la réinstallation des Produits. Les Produits réparés ou de remplacement seront couverts par la présente garantie pour la durée restante de cette dernière ou pour quatre-vingt-dix (90) jours, la période la plus longue l'emportant. La présente garantie ne couvre pas les produits logiciels sur PC. Leviton se dégage de toute obligation en ce qui a trait aux conditions et usages hors de son contrôle. L'entreprise ne saurait être tenue responsable de problèmes résultant d'installations incorrectes, du défaut de lire les directives écrites relativement à la pose et à l'utilisation des Produits, de l'usure normale, de catastrophes, d'omissions ou de négligences de la part des utilisateurs, ou encore d'autres causes externes. Pour des informations sur la garantie et/ou sur les produits à retourner, les résidents du Canada doivent communiquer avec Leviton en écrivant à Manufacture Leviton du Canada Ltée au soin du service de l'assurance qualité, 165 boul. Hymus, Pointe-Claire (Québec), Canada H9R 1E9 ou par téléphone au 1 800 405-5320.

Les marques de commerce de tierces parties appartiennent à leurs propriétaires respectifs